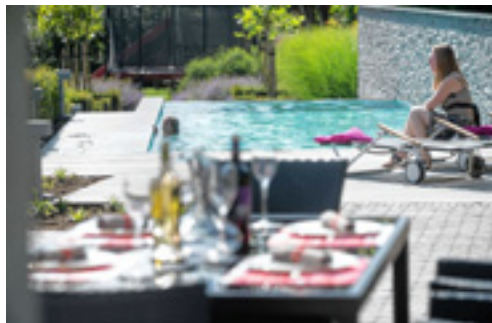
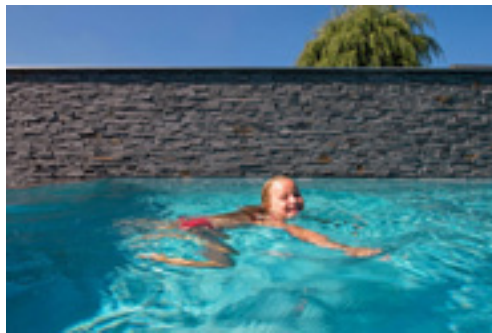
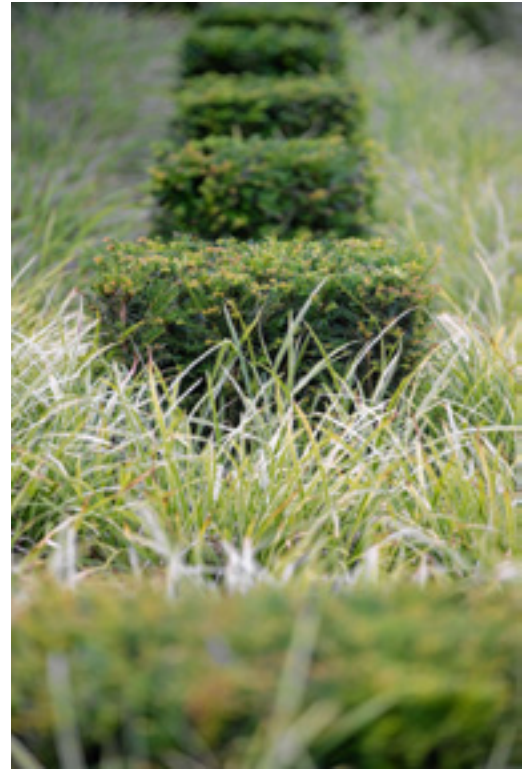


“WE WILDEN EEN STRAKKE TUIN MET EEN ZWEMBAD EN ZO MIN MOGELIJK GRAS ”

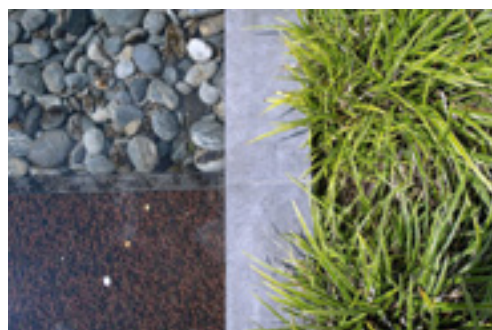


APART BLOKJE

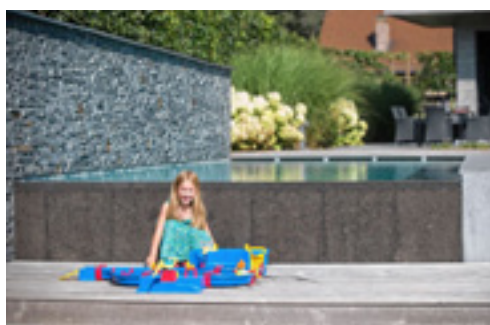
GEBRUIKTE TUINMATERIALEN: GEBAKKEN KLEIKLINKERS (TERCA), BELGISCHE BLAUWE STEEN, IPÉ VOOR DE HOUTEN TERRASSEN, GROVE DOLOMIET.

BEPLANTING (10 SOORTEN): LAVANDULA ANG. 'HIDCOTE' (VASTE PLANT), CAREX MOR. 'VARIEGATA' (SIERGRAS), TAXUS BAC-CATA (HAAG), SPIRAEA ARGUTA (STRUIK), HYDRANGEA ARB. 'ANNABELLE' (STRUIK), MISCANTHUS SIN. 'GRACILLIMUS' (SIERGRAS), NEPETA 'SIX HILLS GIANT' (VASTE PLANT), PENNISETUM ALOP. 'HAMELN' (SIERGRAS), PLATANUS ORIENTALIS 'MIRK-OVEC' (BOOM), PYRUS CAL. 'CHANTICLEER' (BOOM)

ZWEMBAD 9 OP 3M25, DIEPTE 1M30, VERWARMD DOOR WARMTEPOMP EN ZON-NELAMELLEN OP ROLLUIK, OVERLOOP ACHTERAAN. GEGOTEN BETONNEN KUIP, GEÏSOLEERD EN BEKLEED MET LICHTGRIJZE LINER.



EEN ONDIEPE VIJVER VAN WITTE KEIEN VERWELKOMT DE BEZOEKER AAN DE VOORDEUR.



Heb jij ook een leuk tuinverhaal? Meld het ons via sjekoproep@hbvl.be

EEN TIENTAL JAREN NADAT DIRK LUYTEN EN HILDE PUT HUN HUIS BOUWDEN, GINGEN ZE OPNIEUW MET DE GROVE BORSTEL DOORHEEN. PAS TOEN HET HUIS HELEMAAL NAAR HUN ZIN WAS, BEGON HET TE KRIEBELEN OM OOK DE TUIN AAN TE PAKKEN. DIE LAG ER AL DERTIEN JAAR BIJ ALS EEN EGAL EN BEETJE SAAIE, GROENE GRASVLAKTE. BEWUST, WANT HET KOPPEL GELOOFT NIET IN HALF WERK. HILDE: "BETER EVEN SPAREN EN DAN ALLES METEEN GOED AANPAKKEN." EEN ZWEMBAD WAS IMMERS VAN MEET AF AAN DE DROOM. DIRK: "WAAROM JE TUIN INRICHTEN OM ER LATER MET EEN BULLDOZER OVERHEEN TE WALSEN?"

ZWEM DE TUIN IN

BEWONERS

Dirk Luyten (45) zelfstandig interieurbouwer, Hilde Put (40) bediende, Lisa Luyten (5)

TUINOPPERVLAKTE

18 are, 84 meter diep met verval van 2m10

AANGELEGD

Huis gebouwd in '94, tuin aangelegd in 2007 door Kris Blokken Allgarden uit Stevoort (www.allgarden.be), zwembadinstallatie De Cock E&C uit Hasselt (www.de-cock.be)

STIJL VAN DE TUIN

Moderne strakke tuin met enkel speelse contrasten die één is met de vormgeving van het huis

WAAR

Heusden-Zolder

DOOR FRÉDÉRIQUE KALMÈS
FOTO'S XXX

Wat doe je als je zelf geen groene vingers hebt en toch een tot in de puntjes afgewerkte tuin wil? Omdat het spaarvarkentje na de bouw eerst wat moest aansterken, timmerde Dirk rondom een houten schutting voor wat privacy en lieten ze vervolgens het gras groeien. Tot Dirk het maaien beu was en het koppel genoeg gespaard had om al hun tuindromen in één keer te verwezenlijken, met de hulp van een tuinarchitect.

Dirk: "Als interieurarchitect wist ik precies hoe mijn huis er aan de binnenkant moest uitzien, voor de tuinkant bleef ik teveel steken bij stereotypen. Onze samenwerking met tuinarchitect Kris Blokken leverde nieuwe verrassende ideeën op waar we zelf nooit opgekomen zouden zijn." Hilde: "We dachten bijvoorbeeld aan cirkels, maar Kris wist ons al snel te overtuigen dat dat helemaal niet zou stroken bij ons eerder strakke interieur." Kris: "Hilde en Dirk hebben vanuit elke kamer zicht op de tuin, waardoor hij een verlengstuk wordt van het interieur. Exterieur en interieur breng je dan best in harmonie met mekaar."

NIET HAAKS

De tuin maakt halverwege een opvallende knik en loopt taps toe achteraan. Ook het huis staat niet haaks op de straat, zodat de bewoners niet helemaal recht de tuin in kijken. Bovendien is er vanaf de straatkant tot aan de perceelgrens met de achterbuur een verval van dik twee meter. Niet meteen de ideale 'zaadjes' voor een mooie tuin. Misschien niet voor het oog van de leek, de specialist – Kris Blokken – liet de tuin ontkiemen tot een heuse modeltuin. Hij speelde met het verval door het zwembad niet pal aan het huis maar middenin de tuin te plaatsen. Het zwembad begint op dezelfde

hoogte als het huis, maar loopt dan letterlijk over in de tuin. Dirk: "Zo'n zwembad met overloop kom je vaak tegen in hotels." "Ja, zelfs de burens zeggen dat ze een vakantiegevoel krijgen als ze ons zwembad horen stromen", lacht Hilde.

Langs het zwembad werd een muur van steenstrips gebouwd, voor de privacy. Dirk: "Een aangenaam pluspunt is dat de stenen de warmte van de zon reflecteren naar het water. Waardoor het zwembadwater in combinatie met de warmtepomp en de zonnemellen in het rolluik beter zijn warmte behoudt." De muur werd afgedekt met een inoxplaat, zelfs de stopcontacten zijn in inox uitgevoerd, onder de plaat verstopte Dirk led-verlichting. "Niet alleen voor de sfeer, ook voor de veiligheid, zodat je als het donker is goed beseft dat er hier iets is" zegt Dirk.

Voor de indeling van de tuin werd in de diepte en in de lengte gewerkt. De tien gebruikte soorten beplanting komen ritmisch terug. De bewoners wilden in hun nieuwe tuin nog zo weinig mogelijk gras. Dirk: "Vroeger liep ik elke week drie uur achter de grasmaaier aan. Nu doet de tuinploeg van Kris op die tijd het hele tuinonderhoud en heb ik er zelf geen omkijken meer naar." Een bewuste investering: "Ik heb er noch de feeling, noch de tijd voor vrees ik," bevestigt Dirk.

TUINARCHITECT

Hilde: "Begin 2000 zijn we eens op een tuinbeurs beland, hoewel we toen nog lang niet toe waren aan een tuinplan. Vele ideeën had ik daar ook niet opgedaan, ik had wel één kaartje naar huis genomen." Dat kaartje raakte vergeten in een schuif tot het koppel acht jaar later wel werk wilde maken van de tuin. "Vrienden tipten Kris als tuinarchitect en hoewel we elkaar niet kenden, klikte het meteen", bevestigt Dirk. Hilde: "We zaten snel op één lijn. Achteraf ben ik toch dat ene kaartje nog eens gaan

opvissen en het bleek van Kris te zijn", lacht Hilde. Weinig gras en een tuin die aansluit bij het huis, waren twee van de drie vereisten die de bewoners aan hun tuin stelden. De derde vereiste was een zwembad. Dirk: "Dat is ook een van de redenen natuurlijk waarom de tuin zolang een saaie wei gebleven is. Waarom zou je planten aankopen en borders maken als je toch weet dat er een ooit een bulldozer alles plat komt gooien. Want zo'n zwembad aanleggen, maakt een puinhoop van je tuin."

En: hoe langer je wacht, hoe meer budget uiteraard om een tuin aan te leggen. Hoewel het voorziene tuinbudget niet overschreden werd, zijn Hilde en Dirk hun spaarvarkentje toch weer aan het vetmesten. "We hebben al eens rondgekeken voor nieuwe tuinmeubels. Aan de prijzen te zien, zullen we ons weer moeten houden aan ons motto: geen half werk, eerst sparen tot we precies dat kunnen kopen wat we willen."

TUINTIPS VAN DE SPECIALIST:

KRIS BLOKKEN (ALLGARDEN): "LEG EEN TERRAS VAN BLAUWE HARDSTEEN ALTIJD OP EEN BED VAN GESTABILISEERD ZAND, NIET OP EEN BETONNEN PLAAT. DAN KAN HET VOCHT ONDER TEGELS IMMERS NIET WEG EN LOOP JE KANS DAT JE TEGELS 'S WINTERS STUKVRIEZEN."

KRIS: "VEEL MENSEN MET EEN DIEPE TUIN MAKEN DE FOUT DAT ZE ALLEEN EEN ZITPLEKJE VOORZIEN RONDOM HET HUIS, WAARDOOR ZE ALTIJD MET HUN RUG NAAR HUN HUIS ZITTEN. DOOR VERSCHILLENDE ZITPLEKJES TE VOORZIEN KUN JE TELKENS EEN ANDER BEELD VAN JE TUIN EN JE HUIS KRIJGEN."



ENKEL DE SCHUTTING DIE DIRK VOOR DE PRIVACY TIMMERDE REST NOG VAN DE ORIGINALE TUIN VAN DIRK LUYTEN EN HILDE PUT.

